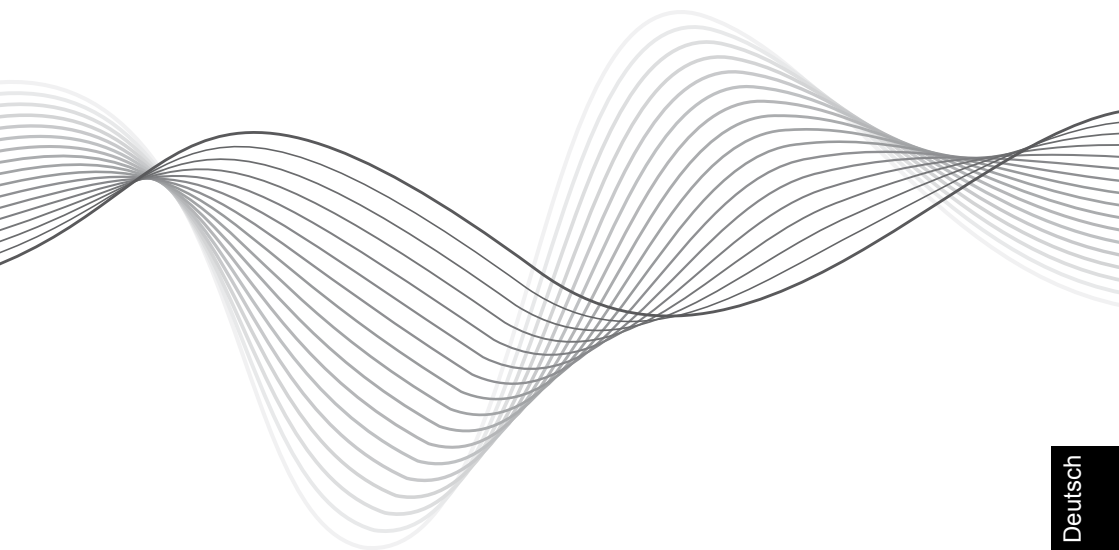


8" TABLET WINDOWS 10 KM0803



BEDIENUNGSANLEITUNG
OWNER'S MANUAL
INSTRUKCJA OBSŁUGI
MANUAL DE UTILIZARE

Deutsch

English

Polski

Română

I. Sicherheitsanleitungen

1. Dieses Gerät eignet sich für die Verwendung in nicht-tropischen Gebieten unter 2.000 Meter.
2. Verhindern, dass der Tablett PC auf den Boden fällt oder starken Erschütterungen ausgesetzt wird.
3. Verwenden Sie es nicht längere Zeit in Umgebungen, wo die Luft zu kalt, zu heiß (<35°C), zu feucht oder zu viel Staub beinhaltet. Setzen Sie den Tablett PC, nicht direkter Sonneneinstrahlung aus.
4. Vermeiden Sie es in starker magnetischer und starker statischer Umwelt zu benutzen.
5. Schützen Sie dieses Produkt vor Feuchtigkeit, Wasser und anderen Flüssigkeiten. Vermeiden Sie die Verwendung / Lagerung in extremen Temperaturen. Setzen Sie es nicht direktem Sonnenlicht und Wärmequellen aus.
6. Halten Sie das Gerät fern von der Reichweite der Kinder.
7. Unser Unternehmen wird jegliche Verantwortung ablehnen für Verlust oder Löschung von Material im Gerät verursacht durch abnorme Software- und Hardware-Bedienung, Wartung oder andere Unfälle.
8. Bitte sichern Sie regelmäßig Ihre wichtigen Dateien, um den Verlust zu vermeiden.
9. Dieses Produkt unterstützt die überwältigende Mehrheit der Mainstream-Marken von Dongle 3G-Netzwerkarten. Das Gehäuse der 3G-Dongle kann unterschiedlich sein. Es wird vorgeschlagen, dass Sie es vor dem kaufen testen, um sicherzustellen, dass es in Ordnung ist.
10. Verwenden Sie niemals dieses Gerät, wenn das Netzgerät beschädigt ist.
11. Verwenden Sie nur zugelassenes Zubehör.
12. Bitte demontieren Sie nicht selbst den Tablett PC; sonst werden Sie das Recht auf Garantie verlieren.
13. Versuchen Sie nicht, dieses Gerät selbst zu reparieren. Im Schadensfall, wenden Sie sich an einen autorisierten Kundendienst für Überprüfung / Reparatur.
14. Den Tablett PC nicht mit einem Reinigungsmittel das, chemische Elemente oder eine andere Flüssigkeit enthält reinigen, um zu vermeiden, dass Schäden durch Korrosion und feucht werden. Wenn die Reinigung wirklich nötig ist, reinigen Sie es mit einem trockenen, weichen Tuch, Seidenpapier. Vor der Reinigung IMMER das Gerät vom Stromnetz trennen.

II. Produktbeschreibung

1	Taste Ein-/Aus und Verriegelung	Drücken und halten um das Gerät ein- und auszuschalten. Kurzes drücken um den Bildschirm ein- und auszuschalten
2	Vol-/Vol+	Drücken um die Lautstärke zu verringern/erhöhen
3	TF Karten- Steckplatz	Einstecken Ihrer TF Karte
4	MIK	Anschluss für ein Mikrofon
5	Micro-USB Steckplatz (OTG)	<ul style="list-style-type: none"> • Datenübertragung • Stromversorgung (DC Eingang)
6	Kopfhörer- Anschluss	Anschluss des Kopfhörers
7	HDMI Anschluss	Anschluss an einen TV mittels eines HDMI Kabels
8	Lautsprecher	Lautsprecher

9	Rückfahrkamera	2 Mpx Kamera
10	Frontkamera	2 Mpx Kamera
11	USB	USB 3.0



Deutsch

I. Erste Schritte




Achtung: Die unter angezeigten Bilder und Beschreibungen des Betriebssystems Android dienen lediglich zur Veranschaulichung und können in Abhängigkeit von Ihrer Software von dem hier abgebildeten Bilder abweichen.

III. Erste Schritte mit Windows 10

1. Startbildschirm

Windows funktioniert erneut mit dem familiären Startmenü, das in früheren Softwareversionen benutzt wurde.

Startbildschirm in Windows 10, beinhaltet einen zusätzlichen Bereich, welcher vom Benutzer mit Kacheln seiner bevorzugten Anwendungen einrichten kann, usw.


Um zum Startmenü zu gelangen, wählen Sie **Start**  in der unteren linken Ecke der Taskleiste. Sie können auch das Startmenü öffnen, durch drücken der Taste Start auf der Tastatur oder Gerät.



1.1. Kontooptionen

Klick auf Ihrem Kontonamen um Ihr Kontobild zu ändern, Ihr Gerät zu verriegeln, oder sich in Ihrem Konto anzumelden oder abzumelden.

1.2. Power


Klick  **Power**, danach wählen Sie die gewünschte Aktion, zum schlafen, ausschalten oder Neustart Ihres Gerätes.

1.3. Verknüpfungen und am meisten benutzte Anwendungen auf der linken Seite des Startmenüs ist eine Liste von Verknüpfungen zu den am meisten benutzte Anwendungen und Optionen. Wenn Sie einen Pfeil neben einem Programm sehen, bewegen Sie die Maus darüber um eine Liste der zuletzt benutzten Dateien für dieses Programm zu sehen.


1.4. Alle Anwendungen

Klick **All Apps** um alle Ihre Anwendungen und Programme in einer alphabetischen Liste zu sehen.

1.5. Suchen

Suchen in Ihrem Gerät, Ihrem Cloud Speicher auf OneDrive und Web zugleich. Sie können Suchen auch direkt von der Taskleiste öffnen; Klick  **Suchen** und beginnen zu tippen.


1.6. Favorit-Anwendungen zum Startmenü hinzufügen

Anwendungen, Programme und Ordner zum Startmenü hinzufügen für schnellen zugriff zu den Dingen die Sie am häufigsten benutzen. Klick  **Start**, wählen **All Apps**, Rechtsklicken auf die Anwendung die Sie hinzufügen möchten und wählen Pin to Start. Sobald festgesteckt, wird Ihre Anwendung auf der rechten Seite wie eine Fliese aussehen. Rechtsklicken auf die Kachel, um seine Größe zu ändern. Ziehen und Ablegen, um die Kachel zu bewegen.

Hinweis: Das Startmenü wird automatisch die Größe anpassen, um jede Anwendungs-Kachel zu halten die Sie hinzufügen.


1.7. Tablettmodus

Um zwischen Tablettmodus und Desktopmodus zu wechseln, befolgen Sie die unteren Schritte:

1. Klick  **Start**, öffnen **Einstellungen**, gehen zu **System**.
2. Wählen **Tablettmodus**.
3. Bewegen den Schieber auf EIN um Tablettmodus zu ermöglichen.

2. Anwendungen laufen in einem Fenster

Anwendungen vom Windows Store funktionieren in der gleichen Weise wie Desktop Programme (können Sie die Größe ändern und sie verschieben, maximieren,

minimieren und schließen mit einem Klick auf der Symbolleiste). Klicken Sie auf  Options-Schaltfläche der Anwendung, um grundlegende Dinge wie suchen, freigeben, drucken oder Einstellungen ändern zu tun. Wählen Sie **Anwendungs-Befehle** aus dem Auswahlnenü für eine noch größere Auswahl; die Optionen, die Sie sehen, werden von Anwendung zu Anwendung variieren.

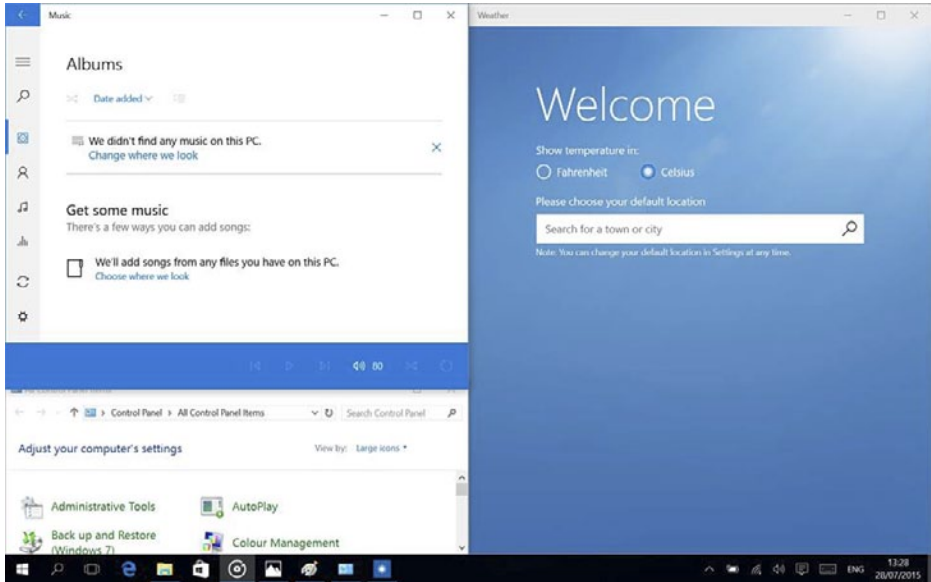
3. Multitasking

3.1. Einrastfenster

Arbeiten in mehrere Anwendungen und Programme wird einfacher und intuitiver dank Verbesserungen im einrasten. Sie können bis zu vier Programme auf dem gleichen Bildschirm eingerastet haben; Windows wird auch vorschlagen, wie Sie die Lücken mit anderen offenen Anwendungen und Programme füllen.

Zum einrasten, klicken Sie und halten Sie den oberen Rand des Fensters und ziehen es entweder auf die Seite oder Ecke des Bildschirms.

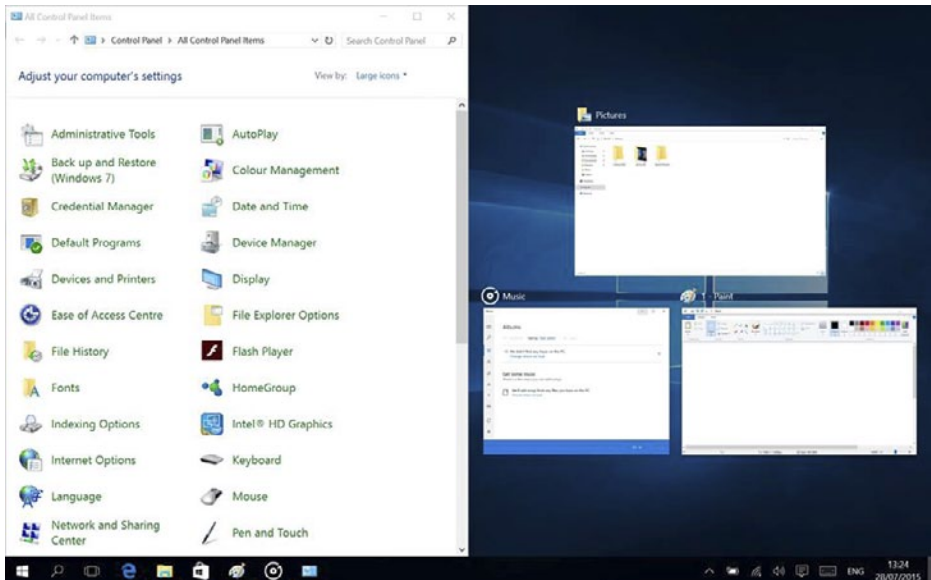
Sie werden nur einen Schatten sehen wo das Fenster einrastet; lassen Sie das Fenster los damit es einrastet.




Hinweis:

- *Windows Store Anwendungen können nur in der Hälfte des Bildschirm einrasten.*
- *Um eine Anwendung auf den ganzen Bildschirm einzurasten, Klick und halten der oberen Seite des Fensters und ziehen es zum oberen Bildschirmrand.*

Wenn andere Anwendungen oder Programme auf Ihrem Desktop ausgeführt werden, wird Windows vorschlagen, wie man die verbleibenden Lücken füllen kann. Wählen Sie einfach eine Anwendung oder ein Programm, das Sie gleichzeitig verwenden möchten.





3.2. Prozessansicht

Wenn Sie eine Menge von Anwendungen und Programme gleichzeitig geöffnet haben, gibt es eine neue Prozess-Ansicht Schaltfläche, so dass Sie schnell zwischen ihnen wechseln. Klicken Sie auf  **Prozess-Ansicht**, um alle Ihre laufenden Anwendungen und Programme zu sehen; wählen Sie ein beliebiges Element, um es zu öffnen.

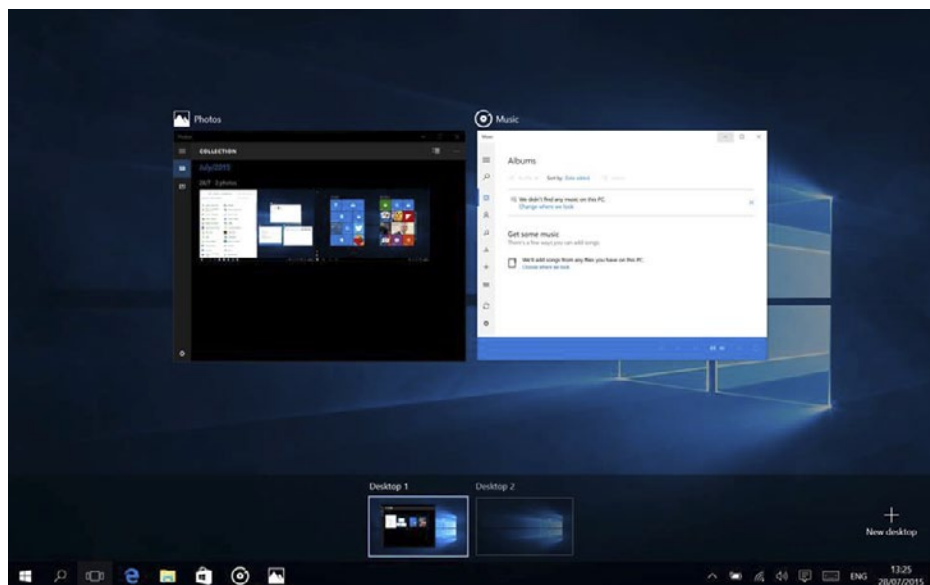
3.3. Multiple Desktops

Windows 10 stellt ein neues Konzept vor, von mehreren Desktops, zur Erleichterung der Arbeit an vielen verschiedenen Projekten, mit verschiedenen Anwendungen und Programme.

Wählen Sie  **Prozess-Ansicht** aus der Taskleiste, und klicken dann auf **Desktop hinzufügen**. Eine Miniaturansicht wird am unteren Rand der Prozessseite angezeigt. Klicken Sie auf ein leeres Miniaturbild um einen leeren Desktop zu öffnen.

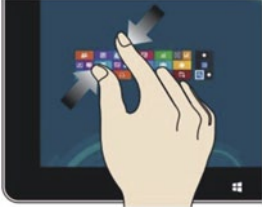
Zum Wechseln zwischen Desktops klicken Sie auf  **Prozess-Ansicht** und wählen einen Desktop aus dem unteren Teil der Seite.

Hinweis: mehrere Desktops sind nicht verfügbar im Tablet-Modus.



4. Berührungsgesten

Verkleinern



Zwei Finger zusammenführen

Vergrößern



Zwei Finger spreizen

Prozess-Ansicht Verknüpfung



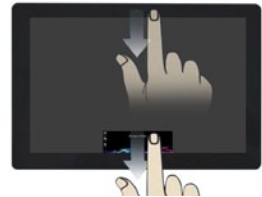
Ein und aus von der linken
Kante Streichen
(nur im Desktop-Modus)

Durch Elemente blättern



Gleiten

Nach unten wiederherstellen




Nach unten Gleiten von
der oberen Kante des
Bildschirms zur unteren Kante
(nur im Desktop-Modus)

IV. Technische Daten

Display	Größe	8"
	Auflösung	1280 x 800 px, IPS
	Verhältnis	16:10
	Touch Panel Type	Kapazitiv, multitouch
System	CPU	Intel® Atom™ x5-Z8300, Quad-core
	CPU Geschwindigkeit	1,44 GHz (max. 1,84 GHz)
	RAM	2 GB DDR3
	GPU	Intel® HD Graphics
	Speicher	32 GB
	Betriebssystem	Windows 10 Home
	G-Sensor	Ja
	Kamera	Front 2 Mpx / Rückseite 2 Mpx
	Mikrofone	Ja
	Lautsprecher	Ja
I/O Anschlüsse	Mikro SD Steckplatz	x1
	USB Steckplatz	1 x Mikro USB; 1 x USB 3.0
	HDMI Ausgang	x1 micro HDMI Steckplatz
	Kopfhörerbuchse	x1
Kommunikation	Wi-Fi	802.11 b/g/n
	Bluetooth	4.0
Power	AC Netzteil	5 V, 2 A
	Akkukapazität	4200 mAh

Die Spezifikationen können ohne Ankündigung geändert werden.

Hiermit erklärt die Firma Lechpol dass sich das Gerät KM0803 im Einklang mit den grundlegenden Anforderungen und anderen relevanten Bestimmungen der Richtlinie 1999/5/EG befindet. Konformitätserklärung zum Download auf www.lechpol.eu

 **Deutsch**
Korrekte Entsorgung dieses Produkts
(Elektromüll)



(Anzuwenden in den Ländern der Europäischen Union und anderen europäischen Ländern mit einem separaten Sammelsystem)

Die Kennzeichnung auf dem Produkt bzw. auf der dazugehörigen Literatur gibt an, dass es nach seiner Lebensdauer nicht zusammen mit dem normalen Haushaltsmüll entsorgt werden darf. Entsorgen Sie dieses Gerät bitte getrennt von anderen Abfällen, um der Umwelt bzw. der menschlichen Gesundheit nicht durch unkontrollierte Müllbeseitigung zu schaden. Recyceln Sie das Gerät, um die nachhaltige Wiederverwertung von stofflichen Ressourcen zu fördern.

Private Nutzer sollten den Händler, bei dem das Produkt gekauft wurde, oder die zuständigen Behörden kontaktieren, um in Erfahrung zu bringen, wie sie das Gerät auf umweltfreundliche Weise recyceln können.

Gewerbliche Nutzer sollten sich an Ihren Lieferanten wenden und die Bedingungen des Verkaufsvertrags konsultieren. Dieses Produkt darf nicht zusammen mit anderem Gewerbemüll entsorgt werden.

Vertrieben durch LECHPOL Electronics BV, Nijverheidsweg 15 4311RT Bruinisse, Niederlande.

Rechtliche Hinweise

Microsoft, Windows und Internet Explorer sind eingetragene Warenzeichen der Microsoft-Unternehmensgruppe. Weitere Unternehmens-, Produkt- oder Servicennamen können eingetragene Warenzeichen oder Servicemarken anderer Unternehmen sein.

I. Safety instructions

1. This production is suitable for use in non-tropic areas below 2,000 meters.
2. Prevent the Tablet PC from falling on the ground or being strongly impacted otherwise.
3. Do not use it in the long term in any environment where the air is too cold, too hot (<35°C), too humid or with too much dust. Do not expose the Tablet PC to sunlight.
4. Avoid using it in the strong magnetic and strong static environment.
5. Protect this product from moisture, humidity, water and any other liquid. Avoid using/storing it in extreme temperatures. Do not expose it to direct sunlight and sources of heat.
6. Keep the device beyond children's reach.
7. Our company shall not bear any and all responsibilities for loss or deletion of material inside the machine caused due to abnormal software and hardware operation, maintenance or any other accident.
8. Please back up your important material at any time to avoid loss.
9. This product supports the overwhelming majority of mainstream brands of 3G DONGLE network cards. The cases for 3G Dongle may be different. It is suggested that you test it to make sure it is OK before buying it.
10. Never use this device if the power adapter is damaged.
11. Use only authorized accessories.
12. Please do not disassemble the Tablet PC by yourself; otherwise you will lose the right to warranty.
13. Do not attempt to repair this device yourself. In case of damage, contact with an authorized service point for check-up/repair.
14. Do not clean the Tablet PC with any detergent containing chemical element or other liquid to avoid causing damage due to corrosion and becoming damp. If cleaning is really necessary, clean it with dry, soft cloth tissue paper. ALWAYS disconnect this device from power supply mains before cleaning.

II. Product description

1	Power and lock key	Press and hold to turn on/off this unit. Briefly press to turn on/off the screen.
2	Volume key	Press to adjust volume
3	MicroSD card slot	To insert your microSD card
4	MIC	Microphone
5	Micro USB port (OTG)	<ul style="list-style-type: none"> • Data transfer • Charging
6	Earphone jack	To connect your earphone
7	Micro HDMI port	Connect to TV output via a HDMI cable
8	Speakers	Speakers
9	Rear camera	2 Mpx
10	Front camera	2 Mpx
11	USB port	USB 3.0 port



English

I. Getting started




Please note: below illustrations and descriptions concerning Windows operating system are for reference only, and may vary from actual software on your device!

III. Getting Started with Windows 10

1. Start Screen

Windows once again works on the familiar Start menu as it used in previous versions of the software.

Start screen in Windows 10, includes an additional space which user can personalize with tiles of favorite apps etc.


To get to the Start menu, select  **Start** in the lower-left corner of the taskbar. You can also open the Start menu by pressing the Start button located on your keyboard or device.



1.1 Account options

Click on your account name to change your account picture, lock your device or sign out of your account.

1.2 Power

Click  **Power**, then choose appropriate action to sleep, shut down or restart your device.


1.3 Quick links and frequently used apps

Left side of the Start menu lists quick links to frequently used apps and options. If you see an arrow next to a program, move your mouse over it to see a list of your recently used files for that program.


1.4 All apps

Click **All Apps** to see all your apps and programs listed alphabetically.

1.5 Search

Search within your device, your cloud storage on OneDrive, and Web simultaneously. You can open search directly from the taskbar; click  **Search** and start typing.

1.6 Pin your favorite apps


Pin apps, programs and folders to the Start menu for fast access to the things you use the most. Click  **Start**, select **All Apps**, right-click the app you want to pin, and then select **Pin to Start**.

Once pinned, your app will show up as a tile on the right. Right-click the tile to change its size. Drag and drop to move the tile.

Note: the Start menu will automatically resize to hold every app tile you add.


1.7 Tablet mode

To change between tablet mode and desktop mode follow the below steps:

1. Click  **Start**, open **Settings**, go to **System**.
2. Choose **Tablet mode**.
3. Move the slider to **ON** to enable tablet mode.

2. Apps run in a window

Apps from the Windows Store work in the same way as desktop programs do (you can resize and move them around, maximize, minimize and close with a click on the tool bar).

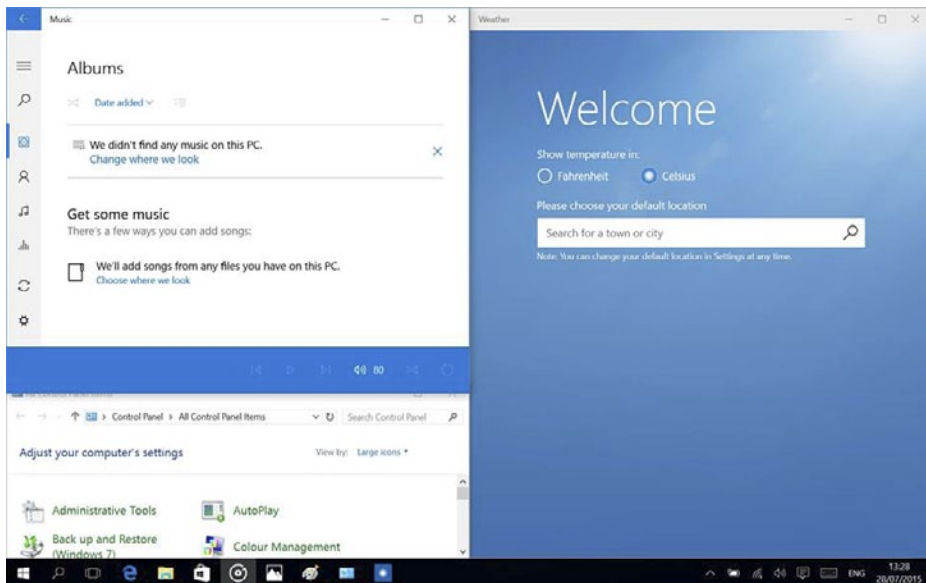
Click the app's options button  to do basic things like search, share, print or change settings. Select **App Commands** from the drop-down menu for even more options; the options you see will vary by app.

3. Multitasking

3.1 Snap windows

Working in multiple apps and programs is easier and more intuitive thanks to enhancements in snapping. You can have up to four programs snapped on the same screen; Windows will even suggest how to fill the gaps with other open apps and programs.

To snap, click and hold the top of the window and drag it to either the side or corner of the screen. You'll see a shadow of where the window will snap; release the window to snap it into place.

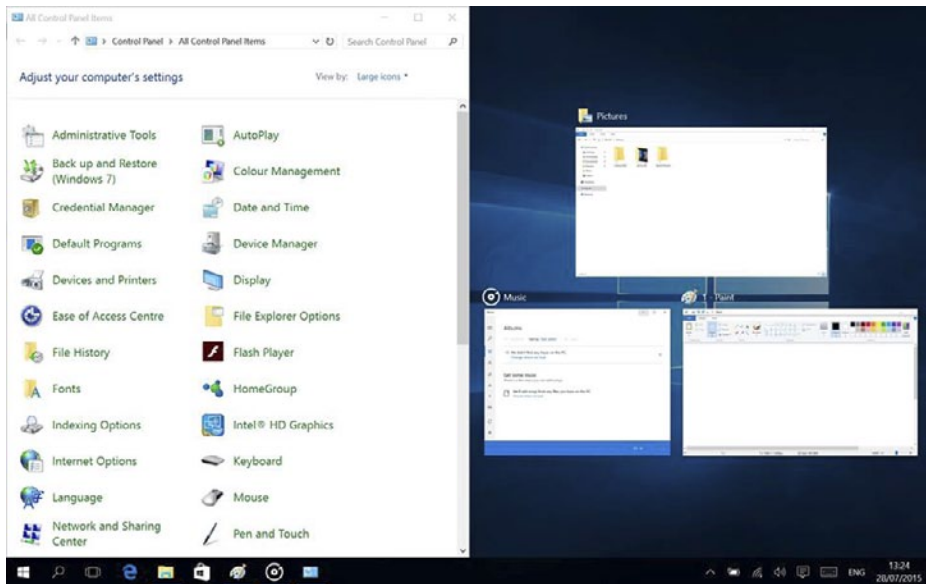


Note:


- Windows Store apps can only be snapped into half screen.
- To snap app full screen click and hold the top of the window and drag it to top of the screen.

If you have other apps or programs running on your desktop, Windows will suggest how to fill the remaining space. Simply select an app or program that you would like to use simultaneously.

3.2 Task view





English

If you have a lot of apps and programs opened at the same time, there is a new Task view button so you can quickly switch between them. Click  **Task view** to see all of your running apps and programs; select any item to open it.

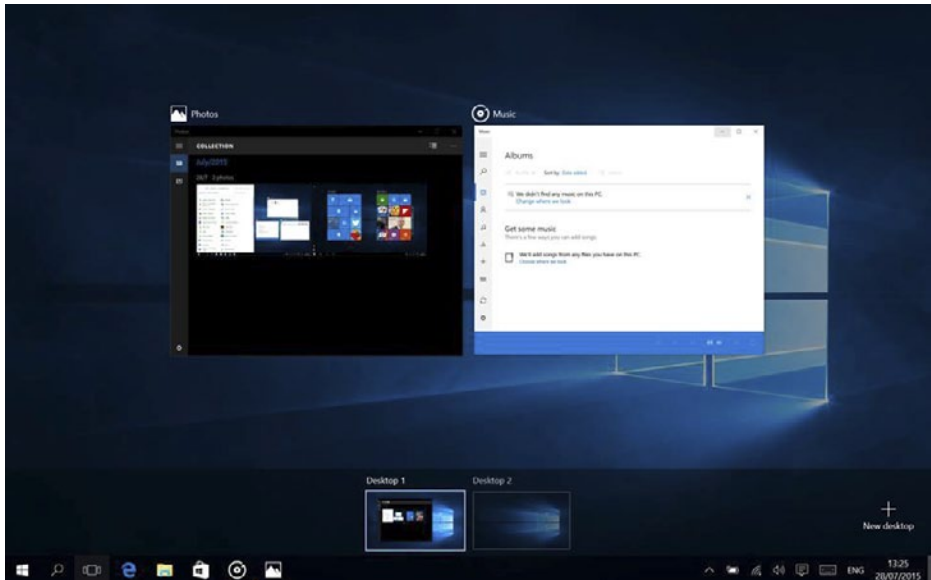
3.3 Multiple desktops

Windows 10 introduces a new concept of multiple desktops, to facilitate working on a lot of different projects, with various apps and programs.

Select  **Task view** from the taskbar, and then click **Add a desktop**. A thumbnail will show up at the bottom of the task view page. Click the blank thumbnail to open up a clean desktop.

To switch between desktops, click  **Task view** and then choose a desktop from the bottom of the page.

Note: multiple desktops are not available in tablet mode.



4. Touch gestures

Zoom out



Move two fingers closer together.

Zoom in



Move two fingers farther apart.

Task view shortcut



Swipe in and out from the left edge (only in desktop mode)

Scroll through items



Slide

Restore down



Slide downward from the top edge of the screen to the bottom (only in desktop mode)

IV. Technical specification

Display	Size	8"
	Resolution	1280x800 px, IPS
	Ratio	16:10
	Touch panel type	Capacitive, multitouch
System	CPU	Intel® Atom™ x5-Z8300, Quad-core
	CPU speed	1,44 GHz (max. 1,84 GHz)
	RAM	2 GB DDR3
	GPU	Intel® HD Graphics
	Storage	32 GB
	Operation System	Windows 10 Home
	G-Sensor	Yes
	Camera	Front 2 Mpx / Back 2 Mpx
	Microphone	yes
	Speaker	yes
I/O ports	Micro SD slot	x1
	USB port	1 x micro USB, 1 x USB 3.0
	HDMI output	x1 micro HDMI port
	Earphone jack	x1
Communication	Wi-Fi	802.11 b/g/n
	Bluetooth	4.0
Power	AC adapter	5 V, 2 A
	Battery capacity	4200 mAh

Specifications are subject to change without prior notice.

The Lechpol company declares that product KM0803 is consistent with the essential requirements and other relevant provisions of directive 1999/5/EC. The proper declaration for download from www.lechpol.eu

 **English**
Correct Disposal of This Product
(Waste Electrical & Electronic Equipment)



(Applicable in the European Union and other European countries with separate collection systems) This marking shown on the product or its literature, indicates that it should not be disposed with other household wastes at the end of its working life. To prevent possible harm to the environment or human health from uncontrolled waste disposal, please separate this from other types of wastes and recycle it responsibly to promote the sustainable reuse of material resources. Household users should contact either the retailer where they purchased this product, or their local government office, for details of where and how they can take this item for environmentally safe recycling. Business users should contact their supplier and check the terms and conditions of the purchase contract. This product should not be mixed with other commercial wastes for disposal.

Made in China for LECHPOL Zbigniew Leszek, Miętne, 1 Garwolińska Street, 08-400 Garwolin.

Legal notices

Microsoft, Windows, and Internet Explorer are trademarks of the Microsoft group of companies. Other company, product, or service names may be trademarks or service marks of others.

I. Ważne informacje

1. Produkt nie jest przeznaczony do użytku w rejonach gdzie panuje tropikalny klimat jak również powyżej 2000 m n.p.m.
2. Upadek urządzenia lub jego uderzenie może spowodować uszkodzenie ekranu.
3. Tablet nie jest odporny na działanie wody i wilgoci - nie należy używać urządzenia w wilgotnym środowisku oraz miejscach, gdzie jest ono narażone na zalanie/zamoczenie. Urządzenie należy chronić przed bezpośrednim nasłonecznieniem.
4. Nie należy używać tabletu podczas prowadzenia pojazdów.
5. Produkt nie jest przeznaczony do użytku przez dzieci.
6. Do czyszczenia nie należy używać środków chemicznych lub innych substancji płynnych. Jeżeli urządzenie wymaga czyszczenia należy do tego celu użyć suchej miękkiej szmatki.
7. Producent nie ponosi odpowiedzialności w wypadku utraty lub usunięcia danych użytkownika w wyniku nieprawidłowego działania oprogramowania lub sprzętu, jego konserwacji lub innego wypadku.
8. Zaleca się tworzenie kopii bezpieczeństwa ważnych danych w celu uniknięcia utraty danych na wypadek awarii urządzenia.
9. Nie należy samodzielnie rozbierać urządzenia, grozi to utratą prawa do gwarancji.
10. Zabrania się własnoręcznej naprawy sprzętu. W przypadku uszkodzenia, należy skontaktować się z autoryzowanym punktem serwisowym w celu sprawdzenia/naprawy.
11. Produkt ten obsługuje większość głównych marek zewnętrznych modemów 3G dostępnych na rynku. Jednakże przed zakupem zewnętrznego modemu 3G zaleca się przetestowanie go.
12. Należy używać wyłącznie oryginalnych akcesoriów.

II. Opis produktu

1	Przycisk zasilania	Włączenie / wyłączenie (naciśnięcie i przytrzymanie) Zablokowanie / odblokowanie ekranu (naciśnięcie)
2	Przycisk głośności	Regulacja poziomu głośności
3	Czytnik kart microSD	Instalacja karty microSD
4	MIC	Mikrofon
5	Port micro USB (OTG)	• Transfer danych • Ładowanie
6	Gniazdo słuchawkowe	Podłączenie słuchawek
7	Gniazdo micro HDMI	Podłączenie za pomocą kabla HDMI
8	Głośniki	Głośniki
9	Tylna kamera	2 Mpx
10	Przednia kamera	2 Mpx
11	USB	Port USB 3.0



I. Start




Uwaga: poniżej przedstawione ilustracje i opisy dotyczące systemu operacyjnego Android mają jedynie charakter poglądowy i mogą różnić się od rzeczywistego oprogramowania znajdującego się na urządzeniu.

III. Wprowadzenie do systemu Windows 10

1. Ekran startowy

Podobnie jak wcześniejsze wersje systemu Windows (np. Windows 7), Win10 pracuje przy użyciu Menu startowego.

Ekran startowy w tej wersji systemu pozostawia użytkownikowi przestrzeń na wprowadzenie spersonalizowanych kafelków z aplikacjami i programami.


Aby przejść do Menu startowego, należy nacisnąć ikonę  **Start** w lewym dolnym rogu Paska zadań lub kliknąć przycisk oznaczony tym samym symbolem, umieszczony na urządzeniu lub klawiaturze.



1.1 Ustawienia konta

Aby zmienić ustawienia konta (zmienić zdjęcie, zablokować urządzenie, wylogować się), należy nacisnąć nazwę konta.

1.2 Włącz/wyłącz

Aby wyłączyć/uśpić/uruchomić ponownie urządzenie, należy nacisnąć ikonę  **Zasilanie**, a następnie wybrać odpowiednią opcję.


1.3 Najczęściej używane

Lewa strona menu startowego przedstawia listę najczęściej używanych aplikacji i opcji. Jeśli obok nazwy programu znajduje się strzałka, to po najechaniu na nią wyświetli się lista ostatnio używanych plików w tym programie.


1.4 Wszystkie aplikacje

Naciśnij **Wszystkie aplikacje** aby wyświetlić wszystkie aplikacje i programy w kolejności alfabetycznej.

1.5 Wyszukaj

Windows 10 oferuje możliwość wyszukiwania w urządzeniu, dysku One Drive oraz sieci w tym samym czasie. Aby tego dokonać, należy nacisnąć ikonę  **Wyszukaj** bezpośrednio na pasku zadań i wpisać wyszukiwaną frazę.

1.6 Przypnij ulubione aplikacje


Aby usprawnić swoją pracę na urządzeniu z systemem operacyjnym Windows 10, można przypiąć najczęściej używane aplikacje i programy do menu startowego; aby to zrobić, należy kliknąć ikonę  **Start**, wybrać **Wszystkie aplikacje**, zaznaczyć aplikację (nacisnąć i przytrzymać lub nacisnąć prawym przyciskiem myszy) która ma zostać przypięta i wybrać **Przypnij do ekranu startowego**.

Przypięta aplikacja będzie widoczna jako kafelek po prawej stronie menu startowego. Kafelek można zlokalizować w dowolnym miejscu po prawej stronie menu startowego oraz zmienić jego rozmiar według preferencji użytkownika.

Uwaga: menu startowe automatycznie dostosuje swój rozmiar do przypiętych aplikacji.


1.7 Tryb tabletu

Aby włączyć/wyłączyć tryb tabletu, należy:

1. Nacisnąć ikonę  **Start**, przejść do **Ustawień**, a następnie otworzyć zakładkę **System**.
2. Wybrać opcję **Tryb tabletu**.
3. Przesunąć suwak na pozycję **Włączone** aby włączyć tryb tabletu.

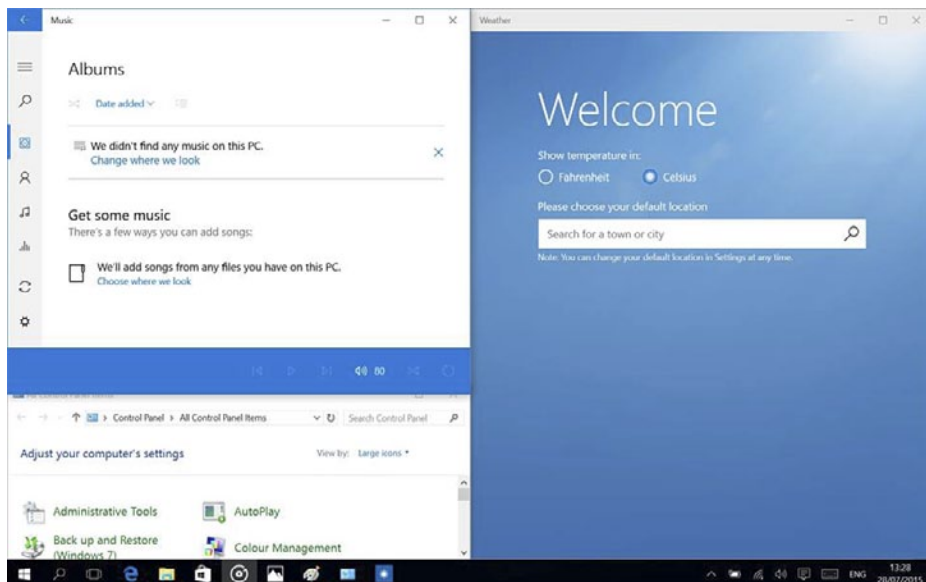
2. Aplikacje Windows Store

Aplikacje pobrane z Windows Store działają na tej samej zasadzie jak inne programy (można zmieniać ich lokalizację, maksymalizować, minimalizować oraz zamknąć po naciśnięciu symbolu „X” na pasku nawigacji).

Po naciśnięciu ikony  wyświetli się lista opcji które są dostępne dla danej aplikacji.

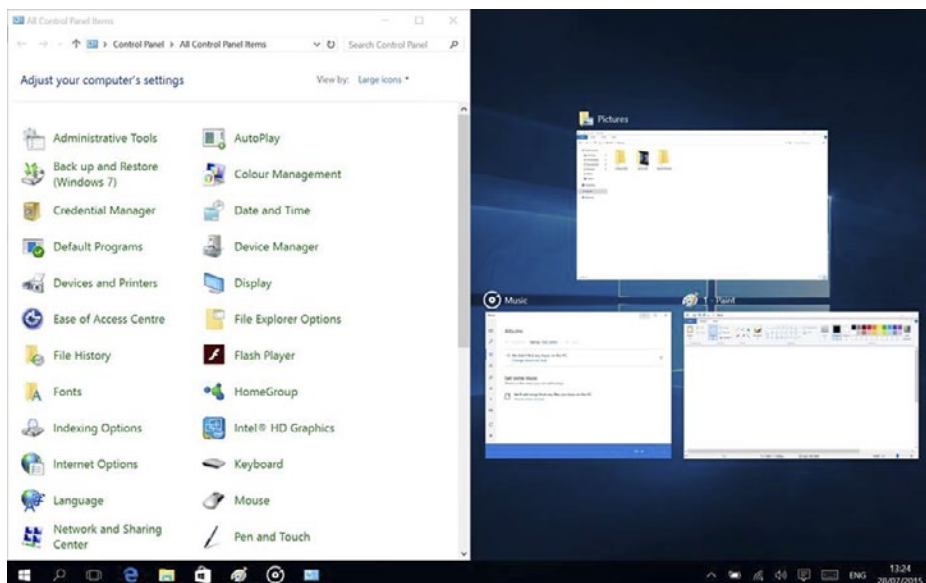
3. Wielozadaniowość

3.1 Funkcja przyciągania



Windows 10 zaktualizował funkcję przyciągania. Wyświetlacz urządzenia może pomieścić do 4 okien jednocześnie; system będzie również sugerował sposób wypełnienia wolnej przestrzeni aplikacjami i programami.


Aby przyciągnąć aplikację, należy nacisnąć i przytrzymać górny pasek okna aplikacji i przyciągnąć do boku lub dowolnego rogu wyświetlacza. Ekran wskaże zaciemnione miejsce w którym okno zostanie wyświetlone.




Uwaga:


- Aplikacji Windows Store nie można wyświetlać na 1/4 ekranu.
- Aby otworzyć aplikację w pełnym oknie, należy nacisnąć i przytrzymać górny pasek aplikacji i przeciągnąć do góry wyświetlacza.

3.2 Widok zadań

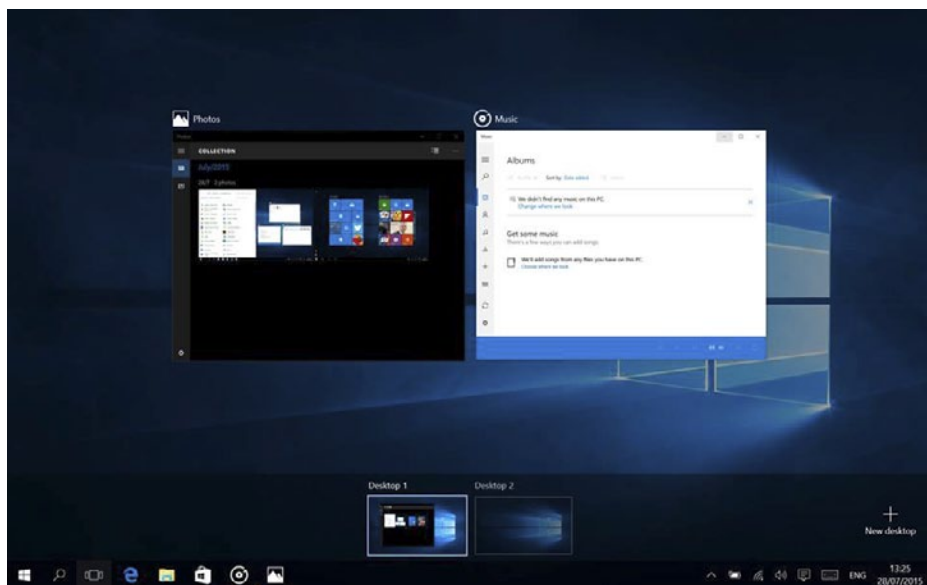
Aby szybko przełączyć pomiędzy otwartymi aplikacjami i programami, należy nacisnąć ikonę  **Widoku zadań**. Wyświetlą się wszystkie otwarte aplikacje i programy.

3.3 Wirtualne pulpity

Aby skorzystać z funkcji wirtualnych pulpitów, należy nacisnąć ikonę  **Widoku zadań** na pasku zadań, a następnie wybrać **Nowy pulpit**. Na dole okna Widoku zadań pojawi się miniaturka nowego pulpitu. Aby przejść do wybranego pulpitu, należy nacisnąć daną miniaturkę.

Aby przełączyć pomiędzy pulpitemi, należy nacisnąć ikonę  **Widoku zadań** i wybrać żądany pulpit.

Uwaga: opcja wirtualnych pulpitów nie jest dostępna w trybie tabletu.



4. Gesty dotykowe

Pomniejszanie



Przysuń do siebie dwa palce.

Powiększanie



Oddal palce od siebie.

Skrót Widoku zadań



Przeciągnij palcem od lewej krawędzi.

Przewijanie elementów



Przeciągnij.

Przywróć




Przeciągnij palcem w dół od górnej do dolnej krawędzi ekranu (aplikacja/program otworzy się w małym oknie).

IV. Specyfikacja

Ekran	Wielkość	8"
	Rozdzielczość	1280x800 px, IPS
	Proporcja	16:10
	Typ panelu dotykowego	Pojemnościowy, wielopunktowy
System	CPU	Intel® Atom™ procesor x5-Z8300, Quad-core
	Częstotliwość CPU	1,44 GHz (max. 1,84 GHz)
	RAM	2 GB DDR3
	GPU	Intel® HD Graphics
	Pamięć wewnętrzna	32 GB
	System operacyjny	Windows 10 Home
	G-Sensor	Tak
	Kamera	Przód 2 Mpx / Tył 2 Mpx
	Mikrofon	tak
	Głośnik	tak
Porty I/O	Czytnik kart microSD	x1
	Port USB	1 x micro USB, 1 x USB 3.0
	Wyjście HDMI	x1 micro HDMI
	Wyjście słuchawkowe	x1
Komunikacja	Wi-Fi	802.11 b/g/n
	Bluetooth	4.0
Zasilanie	Zasilacz	5 V, 2 A
	Pojemność baterii	4200 mAh

Specyfikacja produktu może ulec zmianie bez powiadomienia.

Niniejszym firma Lechpol oświadcza, że urządzenie KM0803 jest zgodne z zasadniczymi wymaganiami oraz innymi stosownymi postanowieniami dyrektywy 1999/5/WE. Właściwa deklaracja do pobrania na stronie www.lechpol.eu

 **Poland**
Prawidłowe usuwanie produktu
(zużyty sprzęt elektryczny i elektroniczny)



Oznaczenie umieszczone na produkcie lub w odnoszących się do niego tekstach wskazuje, że po upływie okresu użytkowania nie należy usuwać z innymi odpadami pochodzącymi z gospodarstw domowych. Aby uniknąć szkodliwego wpływu na środowisko naturalne i zdrowie ludzi wskutek niekontrolowanego usuwania odpadów, prosimy o oddzielenie produktu od innego typu odpadów oraz odpowiedzialny recykling w celu promowania ponownego użycia zasobów materialnych jako stałej praktyki. W celu uzyskania informacji na temat miejsca i sposobu bezpiecznego dla środowiska recyklingu tego produktu użytkownicy w gospodarstwach domowych powinni skontaktować się z punktem sprzedaży detalicznej, w którym dokonali zakupu produktu, lub z organem władz lokalnych. Użytkownicy w firmach powinni skontaktować się ze swoim dostawcą i sprawdzić warunki umowy zakupu. Produkt nie należy usuwać razem z innymi odpadami komercyjnymi.

Wyprodukowano w CHRL dla LECHPOL Zbigniew Leszek, Miętne ul. Garwolińska 1, 08-400 Garwolin.

Uwagi prawne

Microsoft, Windows i Internet Explorer są znakami towarowymi grupy Microsoft. Nazwy innych przedsiębiorstw, produktów i usług mogą być znakami towarowymi lub znakami usług innych podmiotów.

I. Instrucțiuni privind siguranța

1. Acest produs poate fi utilizat în zone cu climă non-tropicală și la o altitudine sub 2000 m.
2. Feriți tableta de socuri mecanice, nu scapați tableta pe jos.
3. Nu utilizați tableta un timp îndelungat în medii în care temperatura este prea mică, prea mare (<35°C), cu prea multă umezeală sau prea mult praf. Nu expuneți tableta în bătaia directă a razelor solare.
4. Evitați utilizarea tabletei în medii cu câmp magnetic sau electrostatic puternic.
5. Feriți produsul de umezeală, umiditate, stropirea cu lichide. Nu utilizați tableta în medii cu temperaturi extreme. Nu expuneți tableta la surse de căldură.
6. Nu lăsați tableta la îndemana copiilor.
7. Compania noastră nu este responsabilă pentru orice daune cauzate de utilizarea hardware sau software necorespunzătoare a dispozitivului.
8. Faceți periodic copii de siguranță ale materialelor importante de pe tableta.
9. Aceasta tableta este compatibilă cu majoritatea dispozitivelor DONGLE 3G. Cu toate acestea va sugerăm să le testați mai întâi pentru a vedea compatibilitatea acestora cu tableta.
10. Nu utilizați tableta dacă adaptorul de alimentare este defect.
11. Utilizați doar accesoriile recomandate de către producător.
12. Nu încercați să dezamblați tableta singuri, în caz contrar veți pierde garanția acordată produsului.
13. Nu încercați să reparați singuri tableta, în caz de defecțiune prezentați-va la un service autorizat.
14. Nu utilizați agenți chimici pentru curățarea tabletei. Curățați tableta cu ajutorul unui material textil moale și uscat. Deconectați totdeauna tableta de la alimentare înainte de a o curăța.

II. Descriere produs

1	Tasta pornire și blocare	Apasați și țineți apăsat pentru a porni sau opri aparatul. Apasați scurt pentru a porni sau opri ecranul.
2	Vol-/Vol+	Apasați pentru a reduce/ mari volumul
3	Slot card TF	Pentru introducerea cardului TF
4	MICROFON	Microfon
5	Slot micro-USB (OTG)	<ul style="list-style-type: none"> • Transferarea de date • Mufa alimentare (intrare DC)
6	Mufa casti	Pentru conectarea castilor
7	Slot microHDMI	Conectați la ieșirea TV prin cablul HDMI
8	Difuzor	Difuzor
9	Camera spate	Camera 2 Mpx
10	Camera din fata	Camera 2 Mpx
11	USB	USB 3.0



I. Notiuni de baza



Vă rugăm să rețineți: ilustrațiile de mai jos și descrierile în ceea ce privește sistemul de operare Android sunt doar de referință, și poate diferi de varianta software de pe aparat!

III. Pornirea in Windows 10

1. Ecranul de pornire

Meniul de pornire in Windows functioneaza similar ca si la celelalte versiuni anterioare. Ecranul de pornire in Windows 10 include un spatiu aditional pe care utilizatorul il poate personaliza cu aplicatiile favorite.


Intrati in meniul de start, selectati  **Start** din coltul stanga – jos de pe bara de start. Puteti de asemenea sa deschideti meniul Start Menu prin apasarea pe butonul de Start situat pe tableta sau tastatura.



1.1. Optiuni conturi

Faceti click pe numele contului pentru a schimba poza, pentru a bloca dispozitivul sau pentru a iesi din cont.

1.2. Pornire

Faceti click pe  **Power**, apoi alegeti una din optiunile sleep, oprire sau restart.


1.3. Short-cut si aplicatiile frecvent utilizate

In partea stanga a listei Start Menu exista o lista cu aplicatiile frecvent utilizate. Daca vedeti o sageata in dreptul unui program, mutati cursorul pe acea sageata pentru a vedea o lista cu fisierele recent utilizate de catre acel program.


1.4. Toate aplicatiile

Faceti click pe **All Apps** pentru a vedea toate aplicatiile si programele, afisate in ordine alfabetica.

1.5. Cautare

Cautati in tableta, in dispozitivul de stocare sau pe Web simultan. Puteti de asemenea sa cautati direct din bara de start, facand click pe  **Search** si incepeti sa tastati.


1.6. Fixati aplicatiile favorite

Fixati aplicatiile si fisierele favorite la meniul de start pentru a vedea un acces mai rapid la aplicatiile pe care utilizati frecvent. Faceti click pe  **Start**, selectati All Apps, faceti click dreapta pe aplicatia pe care doriti sa o fixati si apoi selectati Pin to Start. Odata fixata, aplicatia va arata ca si o iconita. Faceti click dreapta pe ea pentru a-i schimba marimea. Pentru a o muta, faceti drag and drop.

Nota: Meniul de start se va redimensiona automat pentru a retine toate aplicatiile pe care le-ati adaugat.

1.7. Mod tableta

Pentru a schimba intre modul tableta si modul desktop, urmariti pasii urmatoari:

1. Faceti click pe  **Start**, selectati **All Apps**, mergeti la **System**.
2. Alegeti **Tablet mode**.
3. Mutati cursorul pe **ON** pentru a activa modul tableta.

2. Aplicatii care ruleaza in fereastra

Aplicatiile din Windows Store lucreaza in acelasi mod ca si programele de pe desktop (puteti sa le modificati dimensiunea, sa le maximizati, minimizati sau inchide).

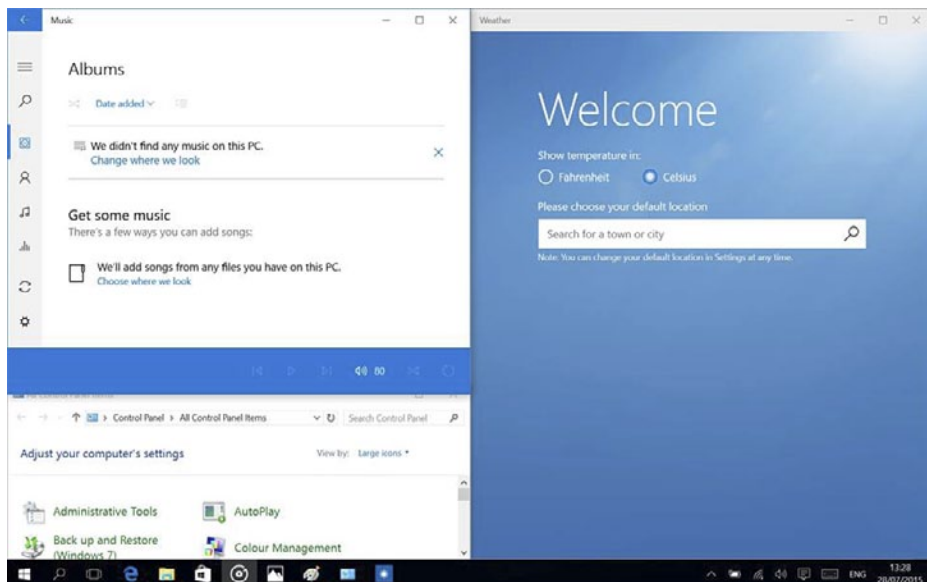
Faceti click pe  pentru a efectua operatii de baza cum ar fi cautare, partajare, tiparire sau modificare setari. Selectati **App Commands** din meniul drop-down pentru optiuni suplimentare.

3. Multitasking

3.1. Ferestre instantanee (snap windows)

Este mult mai usor si mai intuitiv sa lucrezi cu aplicatii si programe multiple, gratie ferestrelor. Puteti avea pana la 4 programe pe ecran in aceeasi fereastră; Windows va sugereaza cum sa completati cu alte aplicatii sau programe.

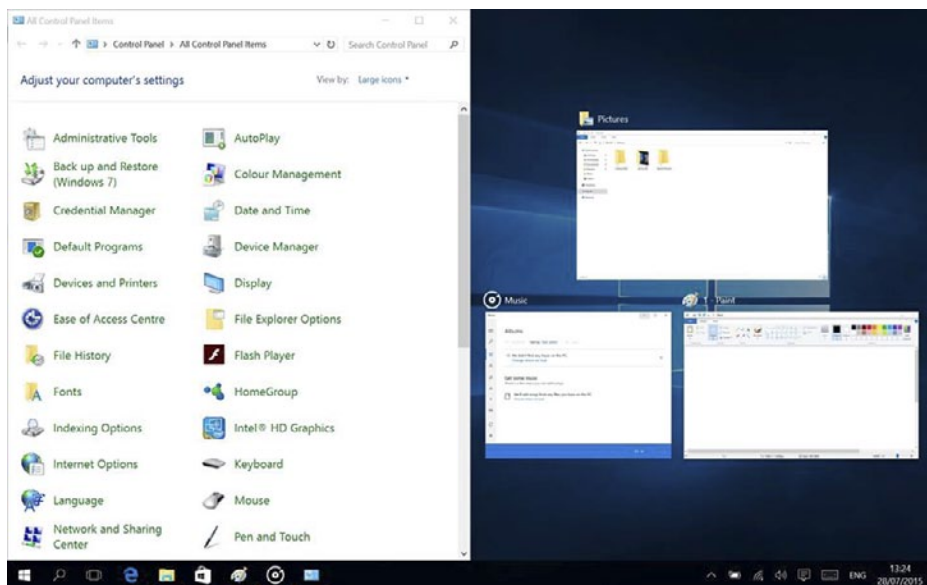
Pentru aceasta, faceti click si tineti apasat in partea de sus a ferestrei si trageți de ea. Veti vedea o umbra in locul in care aplicatia se va aseza; eliberati fereastra si aplicatia se va aseza pe locul respectiv.




Nota:

- *Aplicatiile Windows Store vor ocupa jumatate de ecran.*
- *Pentru a extinde aplicatia pe tot ecranul faceti click si tineti apasat pe marginea de sus a ferestrei si trageți-o pana sus pe ecran.*

Daca aveti alte aplicatii care ruleaza pe desktop. Windows va sugereaza cum sa umpleti spatiile ramase goale. Selectati doar aplicatia sau programul pe care doriti sa-l utilizati simultan.





3.2. Vizualizare sarcini

Daca aveti multe aplicatii sau programe care ruleaza simultan, exista un buton pentru sarcini noi pentru a comuta rapid intre sarcini. Faceti click pe  **Task view** pentru a vedea toate aplicatiile care ruleaza si selectati una dintre ele pentru a o deschide.

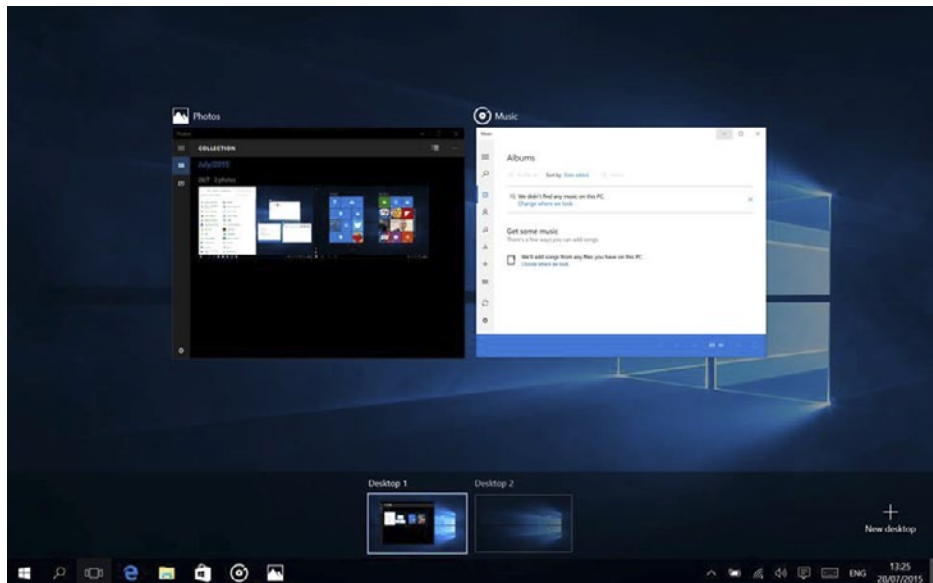
3.3. Multiple Desktops

Windows 10 introduce un nou concept de desktop-uri multiple pentru a usura munca la mai multe proiecte, cu diferite aplicatii si programe.

Selectati  **Task view** de pe bara de start, apoi faceti click pe Add a desktop. Va apare o iconita in partea de jos a fiecarei pagini de vizualizare sarcini. Faceti click pe iconita goala pentru a deschide un desktop nou (gol).

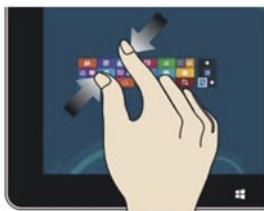
Pentru a comuta in desktop-uri, faceti click pe  **Task view** si alegeti un desktop din partea de jos a paginii.

Nota: In modul tableta nu sunt disponibile desktop-uri multiple.



4. Gesturi pentru touch

Marire



Atingeti ecranul simultan cu degetele si apropiati

Micsorare



Atingeti ecranul simultan cu degetele si indepartati-le

Shortcut vizualizare sarcini



Glisati inapoi si in afara marginii

Defilare printre articole



Glisati

Restaurare



Glisati de sus in jos (doar in modul desktop)

IV. Specificatii tehnice

Ecran	Dimensiuni	8"
	Rezolutie	1280x800 px, IPS
	Raport	16:10
	Tipul ecranului tactil	Capacitiv, multitouch
Sistem	CPU	Intel® Atom™ x5-Z8300, Quad-core
	Viteza CPU	1,44 GHz (max. 1,84 GHz)
	RAM	2 GB DDR3
	GPU	Intel® HD Graphics
	Memorie	32 GB
	Sistem de operare	Windows 10 Home
	G-Senzor	Da
	Camera	Frontala 2 Mpx / Spate 2 Mpx
	Microfon	Da
	Difuzor	Da
Porturi I/O	Slot micro SD	x1
	Port USB	1 x Micro USB; 1 x USB 3.0
	iesire HDMI	x1 port micro HDMI
	Mufa casti	x1
Comunicare	Wi-Fi	802.11 b/g/n
	Bluetooth	4.0
Alimentare	Adaptor AC	5 V, 2 A
	Capacitate baterie	4200 mAh

Specificatiile sunt supuse schimbarilor fara notificare prealabila.

Compania Lechpol declară că produsul KM0803 este în conformitate cu cerințele esențiale și alte prevederi relevante ale Directivei 1999/5/CE. Declarația pentru descărcare este postata pe site-ul www.lechpol.eu



Romania

Reciclarea corecta a acestui produs

(reziduuri provenind din aparatura electrica si electronica)

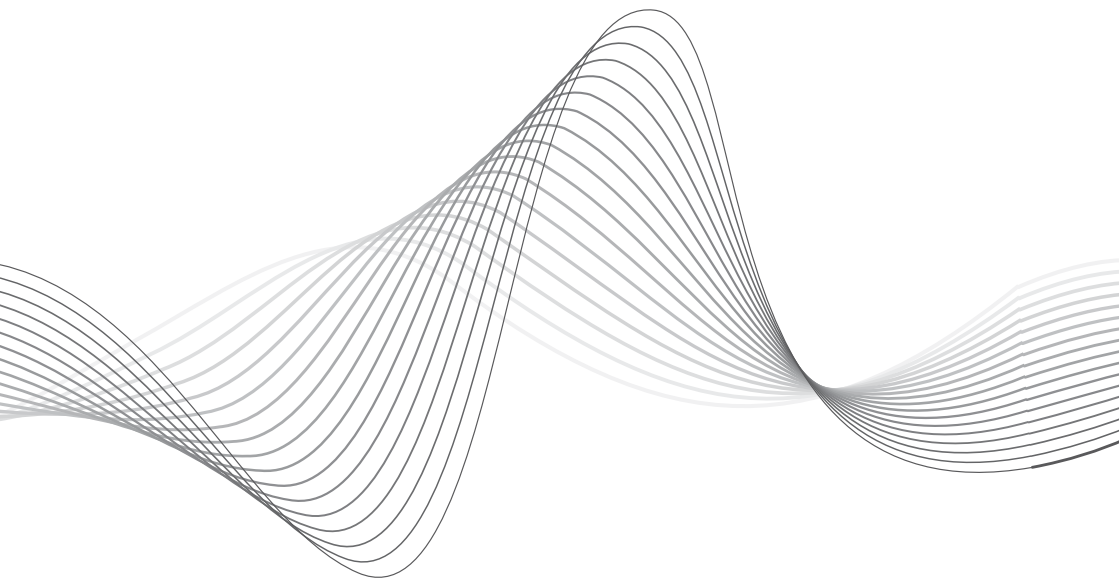


Marcajele de pe acest produs sau mentionate in instructiunile sale de folosire indica faptul ca produsul nu trebuie aruncat impreuna cu alte reziduuri din gospodarie atunci cand nu mai este in stare de functionare. Pentru a preveni posibile efecte daunatoare asupra mediului inconjurator sau a sanatatii oamenilor datorate evacuării necontrolate a reziduurilor, vă rugăm să separați acest produs de alte tipuri de reziduuri și să-l reciclați în mod responsabil pentru a promova re folosirea resurselor materiale. Utilizatorii casnici sunt rugati să ia legatura fie cu distribuitorul de la care au achizitionat acest produs, fie cu autoritatile locale, pentru a primi informatii cu privire la locul și modul în care pot depozita acest produs în vederea reciclării sale ecologice. Utilizatorii instituționali sunt rugati să ia legatura cu furnizorul și să verifice condițiile stipulate în contractul de vânzare. Acest produs nu trebuie amestecat cu alte reziduuri de natura comercială.

Distribuit de Lechpol Electronics SRL, Republicii nr. 5, Resita, CS, ROMANIA.

Aviz juridic

Microsoft, Windows și Internet Explorer sunt mărci comerciale înregistrate ale grupului de companii Microsoft. Alte companii, produse sau servicii pot fi mărci comerciale sau mărci de serviciu ale altor companii.



www.krugermatz.com

Krüger&Matz is a registered trademark